

Değişen Yükseköğretim Sistemini Sosyokültürel ve Mekânsal Bağlantılarda Yeniden Düşünmek

Reconsidering the Changing Higher Education System from Sociocultural and Spatial Perspectives

Asım Mustafa Ayten¹ , İbrahim Hakan Göver² 

¹Abdullah Gül Üniversitesi, Mimarlık Fakültesi, Şehir ve Bölge Planlama Bölümü, Kayseri

²Abdullah Gül Üniversitesi, İnsan ve Toplum Bilimleri Fakültesi, Siyaset Bilimi ve Uluslararası İlişkiler Bölümü, Kayseri

Özet

Eğitim-öğretim ve araştırma-geliştirme; toplumların ilerlemesinde ve gelişmesinde vazgeçilmez bir unsurdur. Üniversiteler bu işlevleri en üst düzeye taşıyan kurumlar olmakla birlikte, değişen sosyokültürel yapı ve ortaya çıkan yeni ihtiyaçlar yükseköğretim sisteminde önemli işlev değişikliklerine neden olmuştur. İşlev değişikliklerinin yanı sıra önceleri sadece eğitim verilen mekânlar olan üniversiteler, bugün sahip oldukları sosyal, kültürel ve sportif yapıları ile aynı zamanda birer sosyalleşme mekânı haline de gelmişlerdir. Küreselleşme ile birlikte değişimlere uğrayan yerel dinamikler üniversitelerin global, bölgesel ve yerel ölçekteki rollerini yeniden tanımlamış ve üniversitelerin topluma sağladığı katma değeri ön plana çıkarmaya başlamıştır. Üniversitelerdeki bu işlevsel ve yapısal değişiklikleri sosyokültürel yapıdaki değişim tetiklemektedir. Bu nedenle değişen bir yükseköğretim sisteminde sosyokültürel etmenlerin ve bu etmenlerin önemini göz ardı edilmemesi gerekir. Bu çalışmada, sosyokültürel etmenlerin dünya yükseköğretim sistemini mekânsal yapıları ile birlikte tarihi süreci içinde ne şekilde etkilediği ortaya konulacak ve mevcut değişime bakılarak geleceğin üniversiteleri üzerine bazı değerlendirmelerde bulunulacaktır. Bu amaçla çalışmada ilk bölümde toplumların ve üniversitelerin geçirdiği değişim tarihi süreci içinde analiz edilecek, ikinci bölümde üniversitelerin mekânsal yapı ve biçimleri üzerinde durulacak, üçüncü bölümde sosyokültürel etmenlerin belirleyiciliğine vurgu yapılacaktır ve son olarak dördüncü bölümde mevcut durum ve eldeki veriler ışığında geleceğin üniversitelerine ilişkin bazı değerlendirmelerde bulunulacaktır.

Anahtar sözcükler: Küreselleşme, sosyokültürel yapı, yerleşke planlaması ve tasarımı, yükseköğretim.

Abstract

Education and research are vital for social development and progress. The changing sociocultural structures and new needs have resulted in some important functional changes in higher education systems with a deep impact on universities serving these needs at the highest level. Besides experiencing these functional changes, the universities today have become spaces of socialization with their social, cultural and sports facilities, replacing their traditional spatial role of offering education only. The local dynamics changing with globalization have now reshaped the global and local roles of universities, highlighting the added value they provide to the society. Sociocultural changes trigger all these functional and structural changes in universities. Therefore, sociocultural factors and their importance should not be ignored in a changing higher education system. In this study, the impact of sociocultural factors with their related spatial structures on world higher education system will be analyzed within their historical contexts, and some suggestions for future universities will be offered considering the current changes. In the first part of the study, the changes in societies and universities will be presented within the historical context. In the second part, the spatial forms and structures of universities will be discussed. In the third part, the catalytic effects of the specific sociocultural factors will be highlighted and elaborated on. Finally, some suggestions will be made for the universities of the future in the light of the current situation and the data available.

Keywords: Campus planning and design, globalization, higher education, sociocultural structure.

Yirinci yüzyıldan bu yana son derece hızlı teknolojik gelişmelere ve bu gelişmelerin toplumsal alandaki etkilerine tanıklık edilmektedir. Kongar'ın (1995) tespitinde olduğu gibi, insan-doğa çelişmesini aşmak için insanlar tarafından üretilen ve kullanılan teknoloji, geçmişin ilkel topluluklarını bugünün modern toplumları haline getirmiştir. Ancak, teknoloji sadece yeni aletlerin icat edilmesi ya da mevcut aletlerin daha da geliştirilmesi demek değildir. Teknoloji aynı zaman-

da toplumsal ilişkilere de nüfuz etmekte ve onları yeniden biçimlendirmektedir. McLuhan bu gerçeği, "önce biz aletlerimizle biçim veririz, sonra aletler bize biçim verir" önermesiyle ifade etmiştir. (Chatfield, 2013). Gerçekten de insanlık tarihine bakıldığında silahın icadı ve geliştirilmesinin feodal toplumları, sabanın icadı ve geliştirilmesinin tarım toplumlarını, buhar makinesinin icadı ve geliştirilmesinin sanayi toplumlarını ve bilgisayarların icadı ve geliştirilmesinin de bugünkü bilgi toplumla-

İletişim / Correspondence:

Doç. Dr. Asım Mustafa Ayten
Abdullah Gül Üniversitesi, Mimarlık
Fakültesi, Şehir ve Bölge Planlama
Bölümü, Kayseri
e-posta: mustafa.ayten@agu.edu.tr

Yükseköğretim Dergisi / Journal of Higher Education (Turkey), 10(2), 141–152. © 2020 Deomed

Geliş tarihi / Received: Ocak / January 15, 2019; Kabul tarihi / Accepted: Mart / Mart 8, 2020

Bu makalenin atf künyesi / Please cite this article as: Ayten, A. M., & Göver, I. H. (2020). Değişen yükseköğretim sistemini sosyokültürel ve mekânsal bağlantılarda yeniden düşünmek. *Yükseköğretim Dergisi*, 10(2), 141–152. doi:10.2399/yod.19.512935

Bu çalışma, 11–13 Ekim 2018 tarihleri arasında Abdullah Gül Üniversitesi ev sahipliğinde düzenlenen 3. Uluslararası Yükseköğretim Çalışmaları Konferansında "Sosyokültürel Yapı Çerçevesinde Değişen Yükseköğretim Sisteminin Mekânsal Yapıyla Etkileşiminin Analizi" başlığı altında özet metin olarak yayınlanmış ve sunulmuştur.

ORCID ID: A. M. Ayten 0000-0002-4464-6204; I. H. Göver 0000-0002-1258-0124

rını ortaya çıkardığı görülecektir. Tarihsel süreç içinde karşılaşılan bu toplum türlerinin toplumsal yapıları ve toplumsal ilişkileri birbirinden farklıdır. Çünkü yeni teknolojiler, toplumsal yapıyı ve toplumsal ilişkileri “kendine göre” yeniden biçimlendirmekte ve yeniden üretmektedir. Bu bağlamda, toplumsal yapının önemli bir kurumu olan eğitimin teknolojiyle aralarında özel bir ilişkinin varlığından söz edilebilir: Teknoloji ve eğitim toplumlarında birbirini üretmekte ya da beslemektedir.

Üniversiteler eğitim alanında özel bir yere ve öneme sahip olmakla birlikte, bugünkü konumuna ve olgunluğuna ulaşana kadar sosyokültürel etmenlerin belirleyiciliğinde önemli değişimlerden geçmişlerdir. Önceleri salt bir eğitim kurumu olan üniversiteler, ortaya çıkan yeni durumlar ve ihtiyaçlar sonucu, aynı zamanda birer araştırma kurumu ve toplumsal fayda üreten kurum haline gelmişlerdir. Güncel gelişmeler; üniversitelerin global, bölgesel ve yerel ölçekteki rollerini yeniden tanımlamış ve üniversitelerin topluma sağladığı katma değeri ön plana çıkarmaya başlamıştır. Ancak, üniversitelerin geçirdiği değişim sadece işlevsel değişikliklerle sınırlı değildir. Üniversiteler; rol ve işlev değişiminin yanı sıra eğitim programları, mekânsal tasarımları, yönetim anlayışları, organizasyon yapıları, öğrenci ve öğretim elemanı profilleri, kentle olan etkileşimleri ve eğitim diliyle birlikte topyekûn radikal bir değişimden geçmektedir.

Bu çalışmanın amacı; üniversiteleri değişime zorlayan sosyokültürel etmenleri^[1] anlamak, bu etmenlerin belirleyiciliğinde değişen yükseköğretim sisteminin mekânla olan ilişkisini tarihi süreci içinde analiz etmek ve mevcut eğilimler ışığında geleceğin üniversiteleri üzerine bazı görüş ve önerilerde bulunmaktır. Bu bağlamda, çalışma beş başlık altında kurgulanmıştır. İlk bölümde, üniversitelerin tarihi gelişimi özetlenecek ve belli parametreler ekseninde sınıflandırılmaları yapılacaktır. İkinci bölümde, üniversitelerin mekânsal yapıları ve mekânsal biçimlerinde görülen fiziki değişim irdelenecektir. Üçüncü bölümde, üniversitelerin değişiminde sosyokültürel yapı ve sosyokültürel etmenlerin belirleyiciliğine vurgu yapılacaktır. Dördüncü bölümde, mevcut eğilimler üzerinden geleceğin üniversiteleri üzerine bazı tespit ve değerlendirmelerde bulunulacaktır. Çalışmanın son bölümü olan sonuç ve öneriler bölümünde ise, yapılan tespitler çerçevesinde değişen yükseköğretim sistemi üzerine bir sonuca varılacak ve mevcut eğilimler dikkate alınarak yükseköğretim sisteminin geleceğine ilişkin bazı önerilerde bulunulacaktır.

Üniversitelerin Tarihsel Gelişimi ve Sınıflandırılması

Temel işlevi eğitim olan üniversiteler, içinde buldukları toplumun ve kültürün özelliklerine cevap verecek şekilde farklı coğrafi bölgelerde farklı ad ve görünümde ortaya çıkmışlar-

dır. Bu anlamda, Nordin (2017) anlam, amaç ve işlevleri bakımından üniversitelerin kökeninde Arap geleneği, Hint geleneği, Çin geleneği, Avrupa geleneği ve Amerikan geleneği olmak üzere beş farklı gelenek ayırt eder. İslam anlayışının hâkim olduğu Arap geleneğinin temelini cami ve medrese gibi dini kurumlar oluşturmakta olup, bu yapılar zamanla bugünkü üniversitelere evrilmişlerdir. Konfüçyüs öğretilerinin gösterildiği Çin yükseköğretim kurumları ise M.Ö. 771–221 yılları arasında Doğu Zhou Hanedanlığı döneminde ortaya çıkmışlardır. Nalanda ve Takshasila olarak adlandırılan M.S. 5. yüzyıldaki ilk Hint üniversiteleri ise bir tür Budist eğitim merkezleri olarak faaliyet göstermişlerdir. Avrupa’da ise ilk yükseköğretim kurumu olarak M.Ö. 387’de Eflatun’un kurduğu Akademia kabul edilebilir. 1088’de kurulan Bologna, 1096’da kurulan Oxford ve 1150’de kurulan Paris Üniversiteleri ise Orta Çağ’da kurulan ve kiliseyle yakın ilişkiler içinde bulunan, kiliseye hizmet eden Avrupa yükseköğretim kurumlarıdır. Son gelenek olan Amerikan geleneği ise, bu ülkenin Avrupalı göçmenlere ev sahipliği yapması nedeniyle, Avrupa geleneğinden etkilenmiştir. Amerikalılar Avrupalılar kadar köklü eğitim kurumlarına sahip olmasalar da, 1636’da kurulan Harvard Üniversitesi başta olmak üzere kısa sürede Avrupalılarla rekabet edebilecek hatta onları geçecek düzeyde yükseköğretim kurumları ortaya çıkarmışlardır. Öğrencilere zaman zaman matematik, edebiyat, hukuk ve tıp öğretilmeye çalışılsa da ilk dönem üniversiteleri için belirleyici ve baskın unsur gerek doğu gerekse batı için dini ve felsefi öğretiler olmuştur. Ancak bu durumu tarihsel bir zorunluluk olarak değerlendirmek gerekir. Çünkü, Özyay’ın (2007, s. 12) tespitinde de olduğu gibi “...insanlığın bu dünyadaki varoluşun sınırlı alanını aşma, yani mutlak bir anlam arama çabası süreklilik arz ettiğinden din, bu anlama yanıt verebilecek bir unsur olarak farklı tezahürleriyle toplumda kendini ortaya koymaktadır”. Kültürel antropolojinin kurucusu kabul edilen Tylor’a göre toplumsal evrim dinlerin ve animizmin evriminden başka bir şey değildir. Dolayısıyla, “sosyal-kültürel evrim, çocukluk dönemindeki ilkelerin olgunluk dönemindeki uygar toplumlara doğru değişimi ve dönüşümüdür” (Güvenç, 1999, s. 35). Bununla birlikte, adına sekülerleşme denilen süreç toplumlarda dinin ve kutsalın yerini zaman içinde aklın ve bilimin almasını sağlamıştır. Böylece yukarıda belirtilen farklı çizgilerden gelen üniversiteler, zamanla ortaya çıkan yeni durum ve ihtiyaçlar sonucu benzeşerek tüm dünyada önce araştırma kurumları ardından girişimci kurumlar haline gelmişlerdir. Tarihi süreç içinde üniversitelerdeki bu değişimi tetikleyen asli unsurun sosyokültürel yapıdaki değişimler ve toplumlarda ortaya çıkan yeni ihtiyaçlar olduğu söylenebilir. Nitekim geçmişte feodal toplumlar eğitim amaçlı üniversiteleri, sanayi toplumları ise araştırma amaçlı üniversiteleri ortaya

[1] Çalışmada, kültürel etmenler olarak değer, anlam ve tutumları ifade eden “manevi kültürün” yanı sıra alet ve teknolojileri ifade eden “maddi kültür” de dikkate alınmıştır.



çıkarmışken, bugünkü bilgi toplumlari da girişimci ve yenilikçi üniversitelerin kurulmasına neden olmuştur. Bu anlamda, üniversitelerin rol ve işlevlerinin; örgütsel, mekânsal ve finansal yapılarının, öğrenci/öğretim elemanı profillerinin ve kentle olan ilişkilerinin geçmiş dönemlere göre önemli değişim ve dönüşümlerden geçtiği söylenebilir.

Tüm dünyada üniversitelerin geçirdikleri bu değişim ve dönüşümleri aşağıdaki başlıklar altında özetlemek mümkündür:

Rol ve İşlevleri Açısından

- Üniversitelerin eğitim işlevine araştırma ve toplumsal fayda işlevlerinin de eklenmesi (Wissema, 2009)
- Genel konseptli üniversitelerden tematik konseptli üniversitelere (Sosyal Bilimler Üniversitesi, Sağlık Bilimleri Üniversitesi vb.) geçilmesi (Erdem, 2016)
- Bilgiye ulaşmanın belli kişilerin tekelinden çıkarılarak toplum geneline yayılması^[2]
- Üniversitelerin önem kazanarak toplumlarda siyaset ve ekonomi yerine teknoloji ve bilginin ön plana çıkması
- Sadece bilgi üretmek yerine aynı zamanda bilgiyi kullandırması, yayması ve yönetmesi (Wissema, 2009)
- Küreselleşme ve uluslararasılaşmaya bağlı olarak yerel/ulusal dinamikler yerine küresel/uluslararası dinamiklerin ön plana çıkması

Mekân ve Yerleşke Tasarımı Açısından

- Şehirden izole/uzak yerleşkelerden şehrin sosyokültürel dokusuyla bütünleşmiş şehir içi yerleşkelere geçilmesi (metro-pollerdeki butik üniversite örneğinde olduğu gibi)
- Üniversitelerin sadece eğitim verilen mekânlar değil aynı zamanda sosyal, kültürel ve sportif etkinliklerin de düzenlendiği mekânlara dönüşmesi
- Doğayı tüketen yerleşke tasarımı yerine doğayla uyumlu ve doğayı koruyan (sürdürülebilir) yerleşke tasarımına önem verilmesi^[3]
- Tek yerleşkeli üniversitelerin yanı sıra çok yerleşkeli (şubeli) ve uluslararası ortaklı üniversitelerin de yaygınlaşmaya başlaması

- Yerleşkelerin tasarımında dezavantajlı gruplar ile uluslararası öğrenci ve öğretim elemanlarının da dikkate alınmaya başlanması (dezavantajlılar için engelsiz yerleşke projeleri ile uluslararası öğrenci ve öğretim elemanları için üniversite yerleşkelerinde çok kültürlü ortamlara özgü düzenlemeler yapılması)
- Uzaktan eğitim nedeniyle fiziksel yerleşkelerin yanı sıra web siteleri ve online eğitim modülleri aracılığıyla sanal yerleşkelerin de kullanılmaya başlanması^[4]

Eğitim-Öğretim Açısından

- Klasik ve geleneksel yöntemlerin terk edilerek dijital teknolojilerin etkin olarak kullanılması
- Öğretim elemanının aktif, öğrencinin pasif olduğu geleneksel “öğretim elemanı merkezli” eğitim anlayışından öğrencinin aktif öğretim elemanının pasif olduğu “öğrenci merkezli” eğitim anlayışına geçilmesi (Patria, 2012)
- Eğitim-öğretim süreçlerinde internet ve sosyal medyanın da aktif olarak kullanılması
- Eğitim-öğretimde ulusal kriterlerin ve standartların benimsendiği bir sistemden uluslararası kriter ve standartların benimsendiği bir sisteme geçilmesi
- Disipliner bir anlayıştan multidisipliner ve interdisipliner bir anlayışa geçilmesi (Çetin, 2007)
- Ulusal programlarla yapılan eğitimden uluslararası programlarla yapılan eğitime geçilmesi (Leask, Beelen ve Kaunda, 2013)
- Ulusal dille yapılan eğitimden uluslararası dille (İngilizce) yapılan eğitime geçilmesi^[5]
- Gençlere hitap eden eğitim anlayışından her yaşta kesime hitap edilen sürekli eğitim anlayışına geçilmesi
- Bölgeye/yerele hitap eden öğrenci/öğretim elemanı profilinin çeşitlenmesi ve genişlemesi (uluslararasılaşması) (Mihut, Gayardon ve Ruhdt, 2017; Özoğlu, Gür ve Coşkun, 2012),
- Eğitim-öğretim faaliyetinde dezavantajlıların da dikkate alınması^[6]
- Eski rekabetçi anlayışın terk edilerek bunun yerine yurtiçi ve yurtdışı diğer eğitim kurumlarıyla iş birliğine gidilmesi (Modernisation of Higher Education, 2014)

[2] Sadece 1970 ile 2010 yılları arasında tüm dünyada yükseköğretime kayıt yaptıran kişi sayısı 40 milyondan 180 milyona çıkmıştır (Tremblay, Lalancette ve Roseveare, 2012).

[3] Çeşitli ülkelerde yapıların doğayla uyumunu gözetken ve puanlayan sertifikasyon sistemleri ortaya çıkmıştır. Örneğin Danimarka’da DGNB, ABD’de BREEAM, İngiltere’de LEED, Tayvan’da EEWB, Brezilya’da Processo AQUA ve Türkiye’de ÇEDBİK-Konut gibi. Bu sertifikasyonların toplam sayısı 600 civarında olup, şimdiye kadar bir milyon üzerinde yapıya bu sertifikalardan verilmiştir (Jensen ve Birgisdottir, 2018).

[4] Klasik eğitim anlayışına teknoloji destekli bir çözüm ve alternatif olarak sunulan uzaktan eğitim merkezleri son zamanlarda giderek yaygınlaşmıştır. Amerikan Ulusal Eğitim İstatistikleri Dairesi www.nces.ed.gov’un verilerine göre 2015 yılı güz dönemi itibari ile uzaktan eğitim programlarına devam eden öğrenci sayısı yaklaşık 20 milyondur (NCES, 2019). Ülkemizde ise 2017 yılı itibari ile çeşitli üniversitelerin bünyesinde önlisans, lisans, yüksek lisans ve sertifika programlarının düzenlendiği toplam 103 adet uzaktan eğitim merkezi bulunmaktadır (Kırkan ve Kalelioğlu, 2017).

[5] İngilizce bugün teknoloji, bilim ve akademi dünyasında en yaygın kullanılan dildir. British Council’in 2014 yılı verilerine göre dünyadaki bilim adamlarının 2/3’ünden fazlası çalışmalarını İngilizce üzerinden yürütmektedir (Roux, 2014).

[6] Tüm dünyada, eğitim-öğretim hizmetleri de dahil olmak üzere, dezavantajlı ya da engellilere yönelik bazı yasal düzenlemeler yapılmaktadır. Bu anlamda ülkemizde Yükseköğretim Kurulu Engelli Öğrenciler Komisyonu, Engelli Öğrenciler Danışma ve Koordinasyon Birimi, ÖSYM Engelli Öğrenciler Danışma ve Koordinasyon Birimi ile yükseköğretim kurumları engelli öğrenci birimleri oluşturulmuştur. Bu birimler, engelli öğrencilerin karşılaşılabilecekleri sorunları tespit edip gereken çözümleri üretmek için çalışmalarda bulunmaktadır (Küçükali, 2014).

- Kitlesel eğitim anlayışı yerine bireysel farklılıkların ve yeteneklerin dikkate alındığı esnek bir eğitim anlayışına geçilmesi
- Bilginin öğrenciye paket olarak sunulduğu teorik eğitim sisteminden bilginin öğrenci tarafından yorumlandığı ve kullanıldığı uygulama odaklı eğitim sistemine geçilmesi (Patria, 2012)

Yönetim, Denetim, Personel ve Mali Kaynaklar Açısından

- Yetkinin toplandığı merkezîyetçi yönetim anlayışından yetkinin dağıtıldığı yerinden yönetim anlayışına geçilmesi (Mainardes, Alves ve Raposo, 2011)
- Hiyerarşik dikey örgütsel yapı yerine inisiyatif kullanılan yatay örgütsel yapılara geçilmesi (Çetin, 2007)
- Eğitimde artan rekabet sonucu, yükseköğretimin ticarileşmesi (öğrencilerden para alınması ve üretilen bilginin alınıp satılır olması) (Çetin, 2007; Mainardes vd., 2011)
- Devletin mali desteklerini kısıtlaması nedeniyle üniversitelerin alternatif fon kaynaklarına yönelmesi (Çetin, 2007)
- Akademik, idari ve mali süreçlerin iç denetim yerine profesyonel ve bağımsız dış denetime tabi tutulması
- Kadrolu öğretim elemanı yerine sözleşmeli öğretim elemanı istihdamına ağırlık verilmesi
- Öğretim elemanlarının öğretici ve araştırmacı vasfına danışmanlık ve pazarlama vasıflarının da eklenmesi (Çetin, 2007)
- Akademik ve idari kadrolarda ulusal personelin yanı sıra uluslararası personelin de istihdam edilmesi^[7]

Dünya yükseköğretim sistemini yukarıda özetlediği gibi yeniden yapılandıran ve konumlandıran temel sürecin küreselleşme ve uluslararasılaşma olduğunu söylemek yanlış bir tespit olmaz. Bir yanını SSCB diğer yanını ABD'nin temsil ettiği 20. yüzyıldaki çift kutuplu siyasi düzenin değişmesi ve özellikle bilişim alanında yaşanan teknolojik gelişmeler ulusları ve toplumları sosyal, kültürel, siyasi ve ekonomik açıdan hiç olmadığı kadar birbirine yaklaştırmış ve entegre etmiştir (Göver, 2017). Küreselleşme ve uluslararasılaşma olarak adlandırılan bu süreçler, toplumlarda ekonomiden eğitime, siyasetten hukuka bilinen pek çok kavramı da erozyona uğratmıştır. Bu kavramlardan belki de en önemlileri 1789 Fransız İhtilali sonrası gündeme gelen “ulus devlet” ve “ulus vatandaşlığı” kavramlarıdır. Küreselleşme ve uluslararasılaşma, doğası gereği ulusal kavramları alt üst ettiği için ulus devletlerin yerini Avrupa Birliği, Afrika Birliği ve Arap Birliği gibi uluslarüstü/çok uluslu oluşumlar; ulus vatandaşlığı kavramının yerini ise Avrupa vatandaşlığı ve Dünya vatandaşlığı gibi kavramlar almaya başlamıştır. Ulus vatandaşlığı ve ulus devletin geçerliliğini kaybettiği küresel bir dünyada ulusal eğitimin de bir anlamı ve geçerliliği olmayacaktır. Nitekim, küreselleşme

ve uluslararasılaşma ile birlikte değişikliğe uğrayan sosyokültürel, siyasi ve ekonomik dinamikler üniversitelerin global, bölgesel ve yerel ölçekteki rollerini yeniden tanımlamış ve bu kurumların topluma sağladıkları katma değeri ön plana çıkarmaya başlamıştır.

Dünyadaki mevcut üniversiteleri tek bir kalıba sokmak ve tek bir değişken üzerinden kategorilere ayırmak mümkün değildir. Zira üniversiteler; yerine getirdiği rol ve işlevlere, kuruluş amacına, hitap ettiği kesime, uzmanlık alanına ve işleten/yöneten organın hukuki varlığına göre farklı ad ve görünümelerde ortaya çıkmaktadır. Bununla birlikte, üniversiteleri belirtilen bu kriterler üzerinden aşağıdaki gibi sınıflandırmak mümkündür (Gürüz'den akt. Erdem, 2006, s.300):

- Araştırma üniversiteleri
- Geniş kitlelere yönelik eğitim yapan kitlesel eğitim üniversiteleri
- Kısa süreli mesleki ve teknik yükseköğretim kurumları,
- Uzaktan eğitim kurumları
- Kâr amacı gütmeyen vakıflarca kurulan yükseköğretim kurumları
- Kâr amaçlı ticari yükseköğretim kurumları

Wissema (2009) ise konuyu daha farklı bir perspektiften ele alarak üniversiteleri rol ve işlevlerine göre 1. nesil üniversiteler, 2. nesil üniversiteler ve 3. nesil üniversiteler olmak üzere üç gruba ayırır. 1. nesil olarak adlandırılan ilk üniversiteler (Orta Çağ üniversiteleri) bilim üretme amacı gütmeyen meslek kuruluşları niteliğindedir; 2. nesil olarak adlandırılan Humboldt tipi üniversiteler ise profesyonel olarak örgütlenmiş araştırma ve bilim amaçlı kurumlardır. 3. nesil olarak adlandırılan girişimci üniversitelere henüz tam olarak geçilmemiş olmakla birlikte, bu üniversitelerin interdisipliner/multidisipliner araştırmalar yapan ve bilginin kullanımını ön plana çıkaran işbirlikçi kurumlar olduğu söylenebilir (■ Tablo 1).

Günümüzde bazı yazarlar, Wissema'nın yaklaşımını esas alarak gelecek nesil üniversiteler için “4. nesil üniversite” kavramını kullanmaktadır. Literatürde yeni bir kavram olan 4. nesil üniversite kavramı ile üniversitelerin tematik yönüne ve toplumdaki dönüştürücü özelliğine vurgu yapılmakta (Erdem, 2016), belirgin bir stratejik yaklaşımı olan ve çevresini proaktif olarak şekillendiren üniversiteler kastedilmektedir (Zuti ve Lukovics, 2015). Bununla birlikte 4. nesil üniversitelerin 3. nesil üniversitelere göre belirgin bir farkının olmadığına ve bunların 3. nesil üniversitelerin ileri bir aşaması olduğuna inanılmaktadır (Saklı ve Akbulut, 2017).

[7] Uluslararası öğretim elemanlarının sayısı hakkında küresel ölçekte net bir istatistikî bilgi olmamakla birlikte yükseköğretimin uluslararasılaşmasına bağlı olarak uluslararası öğretim elemanlarının sayısında ciddi bir artış olduğu açıktır (Mihut vd., 2017).

■ **Tablo 1.** Wissema'nın sınıflandırmasında öne çıkan özellikler (Wissema'dan uyarlanmıştır, 2009, s. 29).

	1. nesil üniversiteler	2. nesil üniversiteler	3. nesil üniversiteler
Tipik örnekleri	Orta Çağ üniversiteleri	Humboldt tipi üniversiteler	Girişimci üniversiteler
Görüldüğü dönem(ler)	1100–1700	1700–2000	2000 ve sonrası
Temel işlevi	Eğitim verme	Eğitim ve araştırma	Toplumla bütünleşme
Temel rolü	Mevcut bilgiyi ve düzeni korumak	Araştırma yoluyla bilimle ilerleme sağlamak	Bilgiyi kullanmak ve toplumda değer üretmek
Eğitim dili	Latince	Ulusal diller (özellikle Almanca)	İngilizce
Kullanılan yöntem	Skolastik	Bilimsel, disiplinler	Bilimsel, interdisipliner
Kurumsal niteliği	Yerel	Ulusal	Uluslararası/küresel

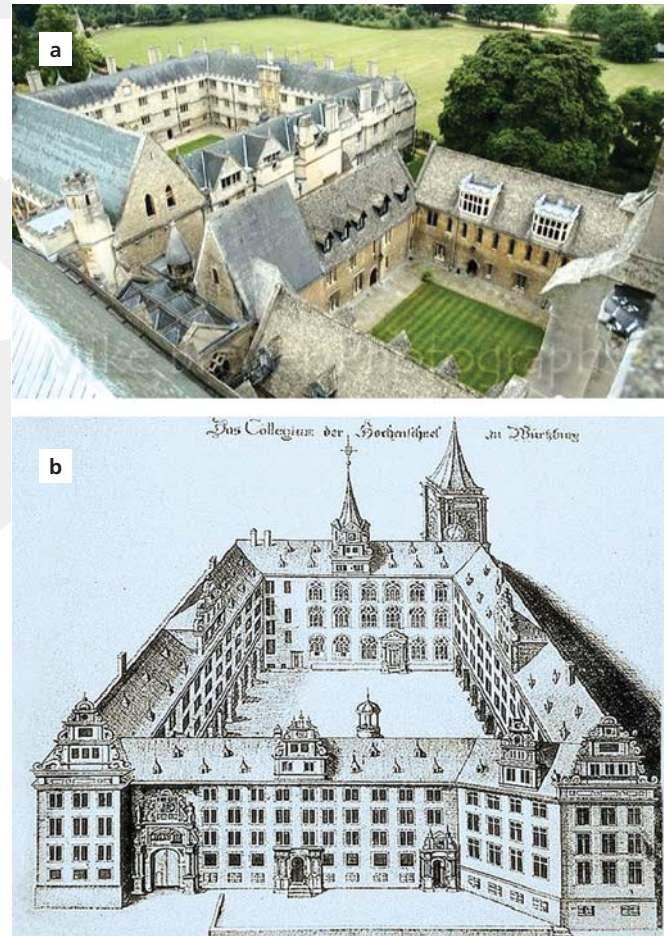
Üniversitelerin Mekânsal Yapı ve Biçimleri

İnsan eylemleri, fiziksel mekânlar içinde cereyan eder. Bu anlamda, fiziksel mekânları aynı zamanda birer sosyal mekân olarak da değerlendirmek mümkündür. Üniversiteler tarihsel perspektif içinde sosyokültürel, politik ve ekonomik etmenler tarafından belirlenmiş ve buna uygun mekânsal yapı modelleri üretmişlerdir. Bu mekânsal modelleri, içinde buldukları dönemin ve buldukları kentlerin sosyokültürel yapısından bağımsız değerlendirmek mümkün değildir. Zira günlük yaşamın gerçekleştiği ve yeniden üretildiği mekânlar olan üniversiteler; sadece iç paydaşlarla değil aynı zamanda dış paydaşlarla da (kenttin sosyokültürel dinamikleriyle) etkileşim halindedir. Bu durumda, üniversiteler dönem itibarı ile kuruldukları şehir ortamından, şehrin sahip olduğu kullanımlardan etkilenmişler ve buna uygun bir biçimde kent içinde ya da kentin dışındaki alanlarda mekânsal örgütlenmelerini kurmaya çalışmışlardır. Bu bölümde, ortaya çıkan yeni durumlara göre şekillenen ve eklenen bazı yerleşke örnekleri üzerinde durulacaktır.

Üniversitelerin mekânsal yapı ve biçimlerindeki değişim değerlendirildiğinde rol ve işlevleriyle paralel bir değişim içinde oldukları gözlemlenir. Örneğin Orta Çağ üniversiteleri olarak adlandırılan ilk üniversiteler, dini bilgiler üzerinden eğitim veren kurumlar oldukları için kilise, manastır, papaz okulu, medrese ve külliye gibi dini yapılara eklenmişlerdir (Kortan'dan akt. Araz, 1990). Yine Orta Çağ üniversiteleri (dini) düzeni korumayı amaç edinen meslek birlikleri şeklinde örgütlendikleri için kent içinde kapalı aksiyel mekânlarda faaliyet göstermekteydiler (■ Şekil 1). Avrupa'da rönesans ve reform hareketleri ile birlikte üniversite anlayışında da yavaş yavaş değişim olmakla birlikte, eğitim verilen binalar hâlâ dini yapılara eklenmiş halde kalmıştır. Üniversitelerin işlevine eğitimin yanı sıra araştırma işlevinin de eklenmesi ve öğrenci sayılarının artmasıyla birlikte üniversite yapıları da artmaya ve çeşitlenmeye başlamıştır. Bu örneklerden de anlaşıldığı gibi, bu dönemdeki mekânsal yapılar bir yapı ya da yapı öbeği etrafında şekillenmişlerdir (■ Şekil 2). Bu durum 19. ve 20. yüzyıllarda kentlerde çeşitli sorunlara yol açtığı için yerleşkeler kent dışına taşınmaya ve kent dışında kurulmaya başlanmıştır. Bu yeni yerleşkeler; aslında eğitim, araştırma, barınma ve diğer sosyokültürel ihtiyaçların bir bütün olarak karşılanabil-

diği ve zamanla bir kentin tüm özelliklerini barındıran kendine yeterli yapısal mekanlar haline dönüşmüşlerdir (■ Şekil 3).

Gerek kent içinde gerekse kent dışında kurulu tüm üniversitelerin kentle organik bağı bulunmaktadır. Bu durum,



■ **Şekil 1.** Orta çağ üniversitelerine iki örnek. (a) Merton College, Oxford/İngiltere (Kuruluş: 1260) (Kaynak: Pictures of England, 2018) ve (b) University of Würzburg, Würzburg/Almanya (Kuruluş: 1402) (Kaynak: Universität Würzburg, 2018).

kent ve yerleşkelerdeki alt yapı ve üst yapının senkronize bir biçimde yönetilmesini ve sürdürülebilir olmasını gerekli kılmaktadır. Üniversite yerleşimleri günümüzde sosyal, ekonomik ve çevresel sürdürülebilirlik göstergeleri doğrultusunda yeniden tanımlanmakta ve sınıflandırılmaktadır. Bu bakımdan geleceğin üniversitelerinde yeşil yerleşke, atık yönetimi, yaya ve bisiklet ulaşımının etkin kullanımı, erişilebilirlik gibi kavramlar daha çok öne çıkacağından buna dönük yerleşke tasarımları ve planlamaları yapılmak durumundadır. Bu bağlamda, üniversite yerleşkelerin de çeşitli alanlara göre değerlendirilerek derecelendirildiği ve bu doğrultuda sınıflandırıldığı görülmektedir.

■ Şekil 4 ve 5'te Rochester Institute of Technology'nin ABD Henrietta yerleşkesinin 1968 ve 2018 yıllarındaki durumu ile Boston Koleji yerleşkesinin 1964 ve 2011 yıllarındaki durumu görülmektedir. Şekillerde de görüldüğü üzere aradan yaklaşık 50 yıl gibi bir süre geçmesine rağmen, her iki yerleşkede de ana formun muhafaza edilerek yerleşkenin günün ihtiyaçlarına cevap verecek konuma getirildiği görülmektedir. Bu da mevcut yapının çevresiyle birlikte bir bütün şeklinde korunarak çağın koşullarına göre geliştirildiği mekânsal yapı biçimini anlatmaktadır. Form-fonksiyon arasındaki sıkı ilişkiler bu şekilde yeniden ele alınarak bugünkü uygulamalara erişilmiştir.

Mevcut yerleşke planlaması ve tasarımında iki ana yaklaşım gözlemlenmektedir: İlki sürekli büyüyebilir ve gelişebilir bir planlama (sürdürülebilir planlama), ikincisi ise doğal çevreyle uyumlu planlama ve mimari tasarım (ekolojik tasarım).

Bu iki ana yaklaşımı da içinde barındıran en güzel ve en ilginç yerleşke örneklerinden biri (İngiltere) Kent Üniversitesi ör-



■ Şekil 2. Kent içi yerleşke örneği: İTÜ Gümüşsuyu Yerleşkesi, Taksim/İstanbul (Kuruluş: 1920). Kaynak: İTÜ Gümüşsuyu Kampüsü, 2019.



■ Şekil 3. Kent dışı yerleşke örneği: Simon Fraser Üniversitesi, Kanada (Kuruluş: 1965). Kaynak: Google Maps, 2019.



■ Şekil 4. Çevreyle uyumlu, sürdürülebilir yerleşke örneği: Rochester Institute of Technology (ABD) Henrietta Yerleşkesi (1968 ve 2018). Kaynak: Rochester Institute of Technology, 2019.

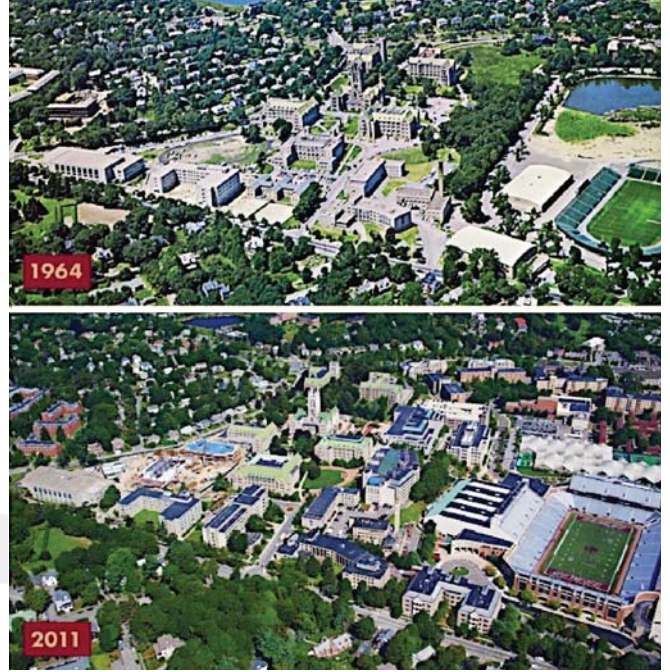


neğidir. 1965 yılında kurulan ve 500 öğrenci ile eğitim öğretim faaliyetine başlayan Kent Üniversitesi zaman içinde öğrenci sayısını ciddi ölçüde artırmakla birlikte^[8] mimari tasarım ve planlama açısından doğal çevre ile uyumunu hiçbir zaman bozmamıştır (■ Şekil 6 ve 7). Nitekim, bölgenin yenilenebilir enerji kaynaklarını artırmak ve karbon emisyon hacmini azaltmak amacıyla 2012’de yapılan bir çalışmada, Kent Üniversitesinin bu konuda yaptığı katkı açıkça vurgulanmıştır (Kent County Council, 2012).

Sonuç olarak, üniversitelerin mekânsal yapıları içinde buldukları kentten ve toplumdan soyutlanamayacağı için doğal faktörlerin yanı sıra insan eli ile üretilmiş faktörler de bu konuda etkili olmuştur. Kuruluşundan itibaren dönemin geçerli planlama ve tasarım ilkelerinden etkilenen üniversitelerin mekânsal yapı örgütlenmeleri günümüzde daha farklı etmenlere göre şekillenmektedir. Bu anlamda, birer eğitim ve araştırma mekânı olan yerleşkeler, kullanıcıların ihtiyaçları da dikkate alınarak, teknolojik, ekolojik ve çevresel faktörlere göre planlanmakta ve tasarlanmaktadır.

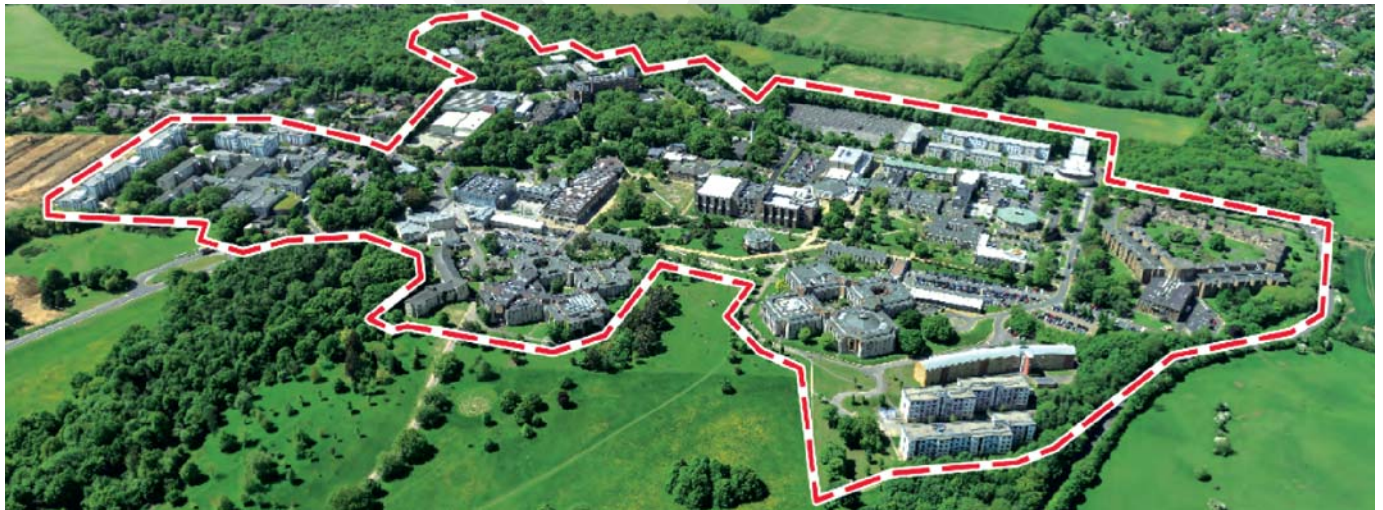
Sosyokültürel Etmenlerin Belirleyiciliği

İnsanlar toplu halde yaşadıkları için “sosyal”, yarattığı değer ve anlamlar dünyasıyla da “kültürel” birer varlıktırlar. Sosyokültürel yapı, toplumdaki sosyal ve kültürel unsurların karmaşık bir biresimidir. Bu anlamda hem insan eylemlerini etkilemekte hem de insan eylemlerinden etkilenmektedir (■ Şekil 8 ve 9). Sosyokültürel yapının analizi için sosyologlara terk edilen sosyal/toplumsal yapı ile sosyal antropologlara terk edilen kültürel yapının ortak bir platformda buluşturulması gerekir (Güzel, 2006).



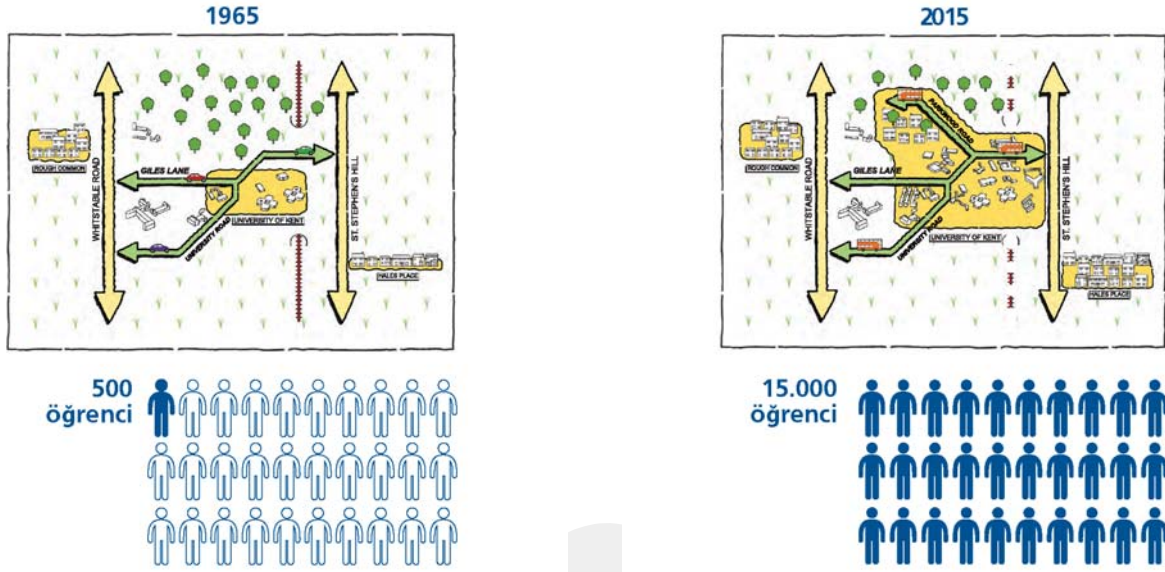
■ Şekil 5. Temel yerleşme formunun korunduğu yerleşke örneği: Boston Koleji, ABD (1964 ve 2011). Kaynak: Proud Refrain, 2018.

Kültür, henüz üzerinde tam fikir birliğine varılamamış bir kavramdır (Oğuz, 2011). Daha 1950’li yıllarda ABD’li iki antropolog Kroeber ve Kluckhohn kültürle ilgili 164 farklı tanımla almışlardır (Güvenç, 1999, s. 95). Bununla birlikte kültürün yaşamın bizzat kendisi, insanın kendini duygu ve davranışlarla ifa-



■ Şekil 6. Kent Üniversitesi yerleşkesinin genişleme alanları. Kaynak: University of Kent, 2015, s. 79.

[8] Canterbury yerleşkesinde 2019 yılı itibarı ile 158 ülkeden yaklaşık 16.500 öğrenci eğitim görmektedir (University of Kent, 2019).



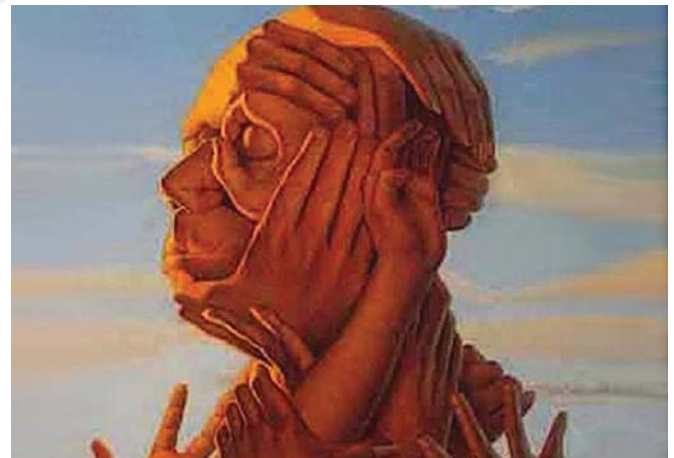
■ Şekil 7. Kent Üniversitesinin mekânsal ve demografik gelişimi. Kaynak: University of Kent, 2015, s. 33.

de etme şekli olduğu söylenebilir. Çünkü kültürün en önemli özelliği toplumsal olması yani toplum içinde yaratılması, paylaşılması ve anlam bulmasıdır (Güvenç, 1999). Bu anlamda değerlendirildiğinde toplumdaki kurallar; inançlar, değerler, örgütlenme yapıları, yönetim şekilleri hepsi birer kültürel unsurdur (McBride, 2011). Turhan (2010, s. 44) kültür üzerine çok sayıda tanım yapıldığını vurgulayarak kültürü ruhi, bedeni ve toplumsal ihtiyaçların karşılanmasını sağlayan araç ve faaliyetler bütünü olarak özetler. Ünlü antropolog Levi-Strauss ise kültürü “Başkalarına göre anlamlı ayrılıklar gösteren bir etnografik bütün” olarak tanımlar (Levi-Strauss, 1965, s. 699). Levi-Stra-

uss’un bu tanımı aslında kendi içinde paradoksal bir anlam taşır: kültür toplumlari/topluluklari birbirine benzeřtirdiđi kadar aynı zamanda onlari birbirinden ayırır. Çünkü farklı olanı bir araya getirmek demek aynı zamanda onu diđerlerinden ayırmak da demektir. Ancak, toplumlara devingenlik kazandıran asli özellik de budur: farklılık ve çeřitlilik. Yařamın farklı algılanması ve yorumlanması geçmişin ilkel topluluklarının çeřitli aşamalardan geçerek günümüz moden toplumlariına dođru evrimlerini sađlamıřtır. Marx, Comte, Spencer gibi kimi düşünür bu evrimin çizgisel (Erol, 2011); Spengler ve Tonybee gibi kimi düşünür ise döngüsel olduđuna inanmaktadır (Rızvanođlu,



■ Şekil 8. İnsan ve sosyokültürel yapı. Kaynak: Engel, 2007, s. 10.



■ Şekil 9. Toplumsal bir varlık olarak insan. Kaynak: illusionspoint.com’dan akt. Göver, 2013, s. 17.

2013). İlkinde tarihsel (zorunlu) bir erek söz konusudur ve tüm toplumlar belli aşamalardan geçerek bu ereği gerçekleştirirler; ikincisinde ise “*tarih gelişigüzel yeşeren çiçeklerin (kültürlerin) tarlasıdır. Bu yüzden, bir erek de taşmaz(lar)*” (Özlem, 2012, s. 233). Ancak, evrimin şekli (çizgisel ya da döngüsel) nasıl olursa olsun asıl olan toplumların ve kültürlerin tarihi süreç içinde geçirdikleri değişimdir. Çünkü insanların sosyal birliktelikleri (toplumsal yapıları/örgütlenmeleri) değiştikçe yaşadıkları dünyayı anlamlandırma şekli de (kültürel yapıları) değişir. Kırtepe, (2014, s. 238) bu değişimi “... *toplumun karşılaştığı yeni durumlar karşısında varlığını devam ettirme refleksi*” olarak ifade eder. 20. yüzyılda deneyimlenen ve itici gücünü dijital teknolojilerden alan küreselleşme ve uluslararasılaşma fiziki sınırları ortadan kaldırarak farklı özelliklerdeki bireylerin, toplumların ve kültürlerin birbiriyle temasını artırarak büyük bir sosyokültürel değişmeyi de beraberinde getirmiştir.

Toplumların değişmesi demek, toplumsal ve kültürel unsurların birlikte değişmesi demektir. Ancak, burada kültürü sadece manevi kültüre yani anlam ve değerler dünyasıyla sınırlandırmamak gerekir. Çünkü maddi kültür yani teknoloji de kültürün vazgeçilmez bir parçasıdır (Turhan, 2010). Nitekim, Alman düşünür Marx; kültürü, “*doğa'nın yarattıklarına karşılık, insanlığın yarattığı her şey*” diyerek geniş kapsamda anlamakta ve yorumlamaktadır (Güvenç, 1999, s. 96). Maddi ve manevi kültür arasında karşılıklı bir ilişki bulunmaktadır. Bu sayede insanların nesnel dünyasıyla olan ilişkileri yani nesnelere üretilme, tasarlanma, sahiplenme, kullanılma ve anlamlandırılma biçimleri belirlenir (Sağocak, 2007). Eğitimin bu noktada kritik bir önemi vardır: eğitim sosyokültürel değişmeye neden olabileceği gibi sosyokültürel değişimin sonucu da olabilir (Erol, 2011).

Bununla birlikte, eğitimin bu değişimin nedeni mi yoksa sonucu mu olduğunu tartışmak anlamsız bir tartışmadır. Bunun yerine, eğitimle sosyokültürel yapı arasındaki karşılıklı ve karmaşık ilişkiye (etkileşime) odaklanmak gerekir. “*Eğitim toplumsal değişimin hem öznesi (etkileyicisi) hem de nesnesi (etkileneni) durumundadır*” (Özdemir, 2011, s. 90).

Eğitim, tarihin farklı devirlerinde farklı rol ve işlevler üstlenerek mevcut toplumsal yapıyı ya beslemiş ya da yeni bir toplumsal yapıya geçilmesi için ortam hazırlamıştır. Sosyokültürel açıdan İlk ve Orta Çağ'da dine ve kutsala; sanayi çağında üretime ve kâra, teknoloji çağında ise bilgiye ve küresel sorunlara önem ve değer verilmesi eğitim kurumlarını da aynı anlayışa göre şekillendirmiştir. Buna bağlı olarak eğitim İlk ve Orta Çağ'da dinin egemen olduğu toplumsal düzeni skolastik bir anlayışla korumuş; sanayi çağında üretimi/kârı artırmak adına bireyleri araştırmaya ve düşünmeye sevk etmiş, 21. yüzyıl dijital teknolojiler çağında ise bilgiyi ön plana çıkararak bireylerin insanlığın ortak sorunlarına çözüm üretmelerini teşvik etmiştir (■ Tablo 2).

Geleceğin Üniversiteleri Üzerine Yaklaşımlar

OECD, eğitimin geleceği ile ilgili raporunun ön sözünde şu çarpıcı ifadelerle yer verir:

“...*Geleceğin nasıl olacağı belirsiz onu tabmin edemeyiz, ancak geleceğe açık ve hazır olmak zorundayız. 2018 yılında eğitim gören çocuklar 2030 yılının genç yetişkinleri olacaktır. Okullarımız, henüz öngöremediğimiz sorunlara çözümler bulabilmeleri için çocuklarımızı henüz ortaya çıkmamış mesleklerle ve icat edilmemiş teknolojilere hazırlayabilir. Çözüm üretmek ve (onlara) fırsat yaratmak hepimizin ortak sorumluluğudur*” (OECD, 2018, s. 1).

■ Tablo 2. Yükseköğretimin zaman içinde gösterdiği değişim.

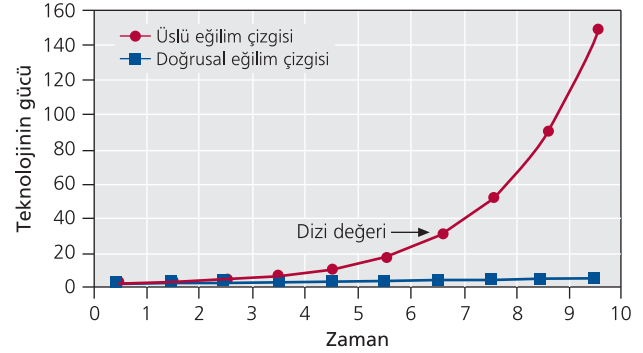
	İlk çağ	Orta çağ	Endüstri çağı	Modern çağ
Toplum tipi	Antik toplumlar	Feodal toplumlar	Sanayi toplumu / Kapitalist toplumlar	Bilgi toplumları
Dönemi	MÖ 3200 – MS 375	5. – 15. yüzyıl	18. – 20. yüzyıl	20. yüzyıl sonrası
Belirleyici olgu	Yazının icadı	Dini düzen	Rönesans ve Reform hareketleri, Sanayi Devrimi	SSCB ve Doğu Bloğunun çöküşü, Bilişim devrimi
Amaç	İdeal toplumsal düzeni bulma	Düzeni koruma	Üretimi/kâr artırma	Ortak sorunlara çözüm üretme
Ana faaliyet	Beden ve ruh gelişimi	Eğitim (Öğrenme)	Araştırma/Geliştirme (Düşünme/analiz)	İş birliği (Stratejik düşünme/Sentez)
Temel soru	Nasıl	Ne	Niçin	Nasıl
Temel aktivite	Dinleme ve anlama	Okuma ve yazma	Tabiati gözleme ve tabiati müdahale	Proje üretme, sorun çözme, iş birliği yapma
Temel figür/aktör	Filozoflar ve din adamları	Din adamları	Öğretim elemanları ve öğrenciler	Öğrenciler
İletişim	Tek yönlü	Tek yönlü	Tek yönlü	Çift yönlü
Kullanılan yöntem	Kişi odaklı	Öğretim elemanı odaklı	Araştırma odaklı	Teknoloji odaklı
Kullanılan materyal	Papirus, tablet, stylos	Kâğıt ve kalem	Kâğıt, kalem ve laboratuvar malz.	Bilgisayar, İnternet ve sosyal medya
Eğitim ortamı	Tabiat	Derslikler	Derslik ve laboratuvarlar	Teknoloji destekli sınıflar, lab. ve AR-GE merkezleri
Eğitim	Ücretsiz	Ücretsiz	Ücretli+ücretsiz	Ücretli+ücretsiz

Kaynak: Yazarların kişisel çalışması.

Gerçekten de geleceğin nasıl olacağı şimdiden kestirilemez, ancak gerçekçi eğitim politikaları ve stratejileri ile geleceğe karşı hazırlıklı ve donanımlı olunabilir. Bu konuda belki de eldeki en önemli araç teknolojidir. Teknoloji sayesinde fiziksel bir eğitim ortamına (yerleşkeye) bağlılıktan ortadan kalkmış, yerel ve küresel iş birlikleri artmış, yeni ve etkin öğrenme metodları geliştirilmiş, farklı/çeşitli sosyal, kültürel ve ekonomik ortamlardan çok sayıda kişinin yükseköğretime katılmalarına olanak sağlanmıştır. Kısaca teknoloji sayesinde yükseköğretimdeki zaman, mekân ve kişi kısıtı ortadan kalkmış ve eğitim-öğretim daha esnek hale gelmiştir. Yükseköğretimin çağı yakalamasında yükseköğretim kurumlarına ve özellikle öğretim elemanlarına büyük sorumluluklar düşmektedir. Ancak, bundan da önemlisi hükümetlerin yenilikçi eğitim-öğretim politikaları oluşturmaları ve bu politikaları teşvik etmeleridir (Report to the European Commission, 2014). Geleceğin üniversiteleri, yeni paradigmalarda doğrultusunda yapısal ve işlevsel olarak kabuk değiştiren teknoloji üretim üsleri haline dönüşmelidir. Bu aynı zamanda, gerçek hayatın sorunlarının içselleştirilerek kullanıldığı ve projeler üretildiği esnek mekânlar anlamına da gelmektedir. Bunun için geleceğin vizyonu ile tanımlanan yeni meslek alanları üzerinden sorunları bilen ve çözümler üretebilen eğitim modellerinin uygulanması teşvik edilmelidir.

Ünlü ABD'li futurist Ray Kurzweil (2005) "*Singularity is near: When humans transcend biology*" (İnsan 2.0: Tekilliliğe doğru biyolojisini aşan insan) adlı kitabında geleceğin çoğu kişinin beklediğinden çok daha şaşırtıcı olacağını savunur. Kurzweil'e göre insanlık tarihinde doğrusal (linear) değil, logaritmik (üslü) artışlar söz konusudur (Şekil 10). Bu durum, doğrusal modelde bin yılda tanık olunacak teknolojik gelişmelere logaritmik modelde bir yılda tanık olunması anlamına gelmektedir. Aslında, Kurzweil şu önemli noktaya dikkat çekmektedir: İnsanlığın çok uzun bir süreçte yaşadığı değişimlerin çok daha fazlası çok kısa bir sürede gerçekleşecek, farklılıklar/çeşitlilikler ortadan kalkacak ve insanlık tekilliliğe doğru gidecektir.

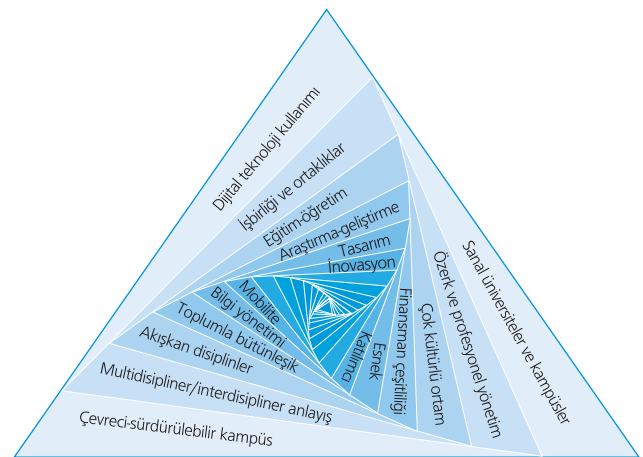
Peki Kurzweil'in bu tespiti geleceğin üniversiteleri açısından ne ifade etmektedir? Farklılıktan tekilliliğe doğru giden, bütünlüştürülen ve küreselleşen bir dünyada üniversiteler artık bireyleri mensup oldukları toplum için değil yaşadığı yerküre için yetiştirmek ve donanımlı hale getirmek durumundadır. Bu anlamda, geleceğin üniversiteleri iş birliklerine açık, ortak sorunlar için projeler üreten, küresel değer ve sorumluluklar üstlenen, çevreye karşı duyarlı, öğrenci, öğretim elemanı ve eğitim programları ile yere değil küreye hitap eden, interdisipliner ve multidisipliner bir yapı ve anlayışa bürünmek zorundadır. Böylece üniversiteler orijinal etimolojik anlamını^[9] yeniden kazanmış olacaklardır.



■ Şekil 10. Teknoloji kullanımında doğrusal modele karşı logaritmik model. Kaynak: Kurzweil, 2005, s. 26.

Kurzweil'in ön görüşüyle mevcut teknolojilerin daha da gelişeceği ve insan hayatında giderek daha fazla yer kaplayacağı düşünülmüş; geleceğin üniversitelerinde mekâna olan bağlılığın azalacağı, fiziksel mekânlarda eğitim yerine web siteleri aracılığıyla uzaktan eğitime ağırlık verileceği, fiziksel mekânların eğitimden ziyade araştırma ve geliştirme amaçlı kullanılacağı, üniversitelerde yakın gelecekte veri mühendisliği, sibergüvenlik mühendisliği, network mühendisliği, güvenlik yönetimi uzmanlığı, dijital içerik yönetimi, güneş/rüzgar enerjisi mühendisliği; uzak gelecekte ise yapay organ üretimi, Android/Cyborg tasarımı, uzay turizmi rehberliği, android/cyborgla ilişkiler uzmanlığı gibi bir takım yeni disiplinlerin ortaya çıkacağı ön görülebilir (Varlamova, 2015).

Yukarıda belirtilenlerin ışığında geleceğin üniversitelerinin Şekil 11'de belirtilen bazı ortak ve temel unsurları taşıyacakları söylenebilir.^[10]



■ Şekil 11. Geleceğin üniversitelerine dair temel özellikler.^[11]

[9] Uni-versus: Bir araya gelmiş (Valpy, 1828, s. 519).

[10] Unsurların birbirine bağlılığını, harmonisini, etkileşimini ve zamanla modele yeni özellikler eklenilebileceğini göstermek amacıyla dönen katmanlar içeren üçgen şekil kullanılmıştır.

[11] Kullanılan şekil <http://www.texample.net/tikz/examples/rotated-triangle/> adresinden alınmıştır (Texample.net, 2018).



2018 yılında yaklaşık 7.6 milyar olan dünya nüfusunun %24'ünü 10–24 yaş arası genç kesim oluşturmaktadır (UNFPA, 2018). Bununla birlikte bugün eğitim gören bu %24'lük kesim yarın dünya siyasetini ve ekonomisini devralacak, diğer bir deyişle geleceğimizin neredeyse tamamını (%100'ünü) oluşturacaktır. Bu tespit, eğitimin özellikle yükseköğretimin gelecek açısından ne kadar büyük bir öneme sahip olduğunu göstermektedir. O halde geleceğin yükseköğretim sistemi hızlı teknolojik gelişmelerle sürekli değişen bir ortamda katı tutumu bir tarafa bırakarak eğitim programları, yönetimi, mali kaynakları, öğrencisi, öğretim elemanı ve fiziksel donatılarıyla daha esnek bir tutum ve yaklaşım içinde olmalıdır. Sanayi toplumlarının aksine 21. yüzyılın dijital toplumlarında mesleklerin kısa sürede değişmesi ve çeşitlenmesi adeta günlük yaşamın bir parçası haline geldi. Buna bağlı olarak, üniversiteler de bu değişime ayak uydurmak durumundadır (Gutierrez, 2016).

Sonuç ve Öneriler

Toplumlarda bilginin üretildiği, paylaşıldığı ve aktarıldığı mekânlar olan üniversiteler, toplumun değişen ihtiyaçlarına ve sosyokültürel özelliklerine göre kendini sürekli olarak yeniden şekillendirmektedir. Günümüzde dijital teknolojilerin kullanımı, zaman ve mekândan tasarruf sağlayarak kişilere bilgiye istenilen anda ve istenilen yerde ulaşma ve kullanma olanağı sağlamaktadır. Devrim niteliğindeki bu gelişmelere bağlı olarak önceleri birer eğitim ve araştırma mekânı olan üniversiteler bugünkü ağ toplumlarında eğitim ve araştırmanın yanı sıra toplumsal faydanın da üretildiği mekânlar haline dönüşmüşlerdir. Gelecek ise üniversitelerin eğitim programları açısından bütünleştikleri, iş birliklerine gittikleri, teknolojiden daha çok yararlandıkları, mekâna bağımlılıklarını azalttıkları, öğrenci ve öğretim elemanı profillerini genişletip çeşitlendirdikleri bir dönem olacaktır. Bu nedenle üniversitelerin kendilerini geleceğe şimdiden adapte etmeleri, çevre dostu, esnek, erişilebilir mekânlarda faaliyetlerini sürdürmeleri, iç ve dış paydaşlarıyla birlikte karar alma süreçlerine etkin bir şekilde katılmaları gerekmektedir.

Toplumların ve insanların arasındaki fiziksel sınırların ortadan kalktığı 21. yüzyılın küresel dünyasında yükseköğretim sisteminin geçirdiği değişimi iyi anlamak ve gelecekteki eğilimleri dikkate alarak mevcut sistemi sürekli geliştirmek ve güncellemek gerekir. Artık üniversiteler zamana, yerele, bölgeye ve küreye uygun bir biçimde gelişme gösterebilen, belirli konularda uzmanlaşmış yapılar olmak durumundadır. Böylece, gerçek yaşamda karşılaşılabilecek sorunlar önceden belirlenebilecek ve buna uygun çözümler üretilebilecektir.

Kaynaklar

- Araz, A. (1990). *KTÜ kampüsü eğitim binaları değişimi üzerine bir inceleme (1976–1990)*. Yayımlanmamış yüksek lisans tezi, Karadeniz Teknik Üniversitesi, Fen Bilimleri Enstitüsü, Trabzon.
- Chatfield, T. (2013). *Dijital çağa nasıl uyum sağlarız* (L. Konca, Çev.). İstanbul: Sel Yayıncılık.
- Çetin, A. (2007). Küreselleşme sürecinde üniversiteler ve geleceğin üniversitesi üzerine kavramsal bir çalışma. *İCANAS 38-Uluslararası Asya ve Kuzey Afrika Çalışmaları Kongresi*, 10–15 Eylül 2007, Atatürk Kültür, Dil ve Tarih Yüksek Kurumu, Ankara.
- Engel, R. (2007). *Social and cultural factors*. TRACE Project Report No. 027763. 6 Kasım 2018 tarihinde <www.trace-project.org/publication/archives/trace-wp5-d5-4.pdf+&cd=1&hl=tr&ct=clnk&gl=tr> adresinden erişildi.
- Erdem, A. R. (2006). Dünyadaki yükseköğretimin değişimi. *Selçuk Üniversitesi Sosyal Bilimler Enstitüsü Dergisi*, 15, 299–314.
- Erdem, A. R. (2016). Üniversite anlayışındaki değişim: Birinci nesil üniversiteden dördüncü nesil üniversiteye. *TYB Akademi Dil Edebiyat ve Sosyal Bilimler Dergisi*, 6(16), 21–52.
- Erol, N. (2011). Toplumsal değişim ve eğitim: Temel ilişkiler, tartışmalar, çelişkiler. *Akademik Bakış*, 5(9), 109–122.
- Google Maps (2019). *Simon Fraser University*. 10 Haziran 2019 tarihinde <https://www.google.com/maps/d/viewer?mid=13L99jReRjvOG28VOtHViy8zgG0&msa=0&ll=49.28036598765297%2C-122.9209821691894&z=15> adresinden erişildi.
- Göver, İ. H. (2013). *Kayseri'de öğrenim gören uluslararası öğrencilerin Kayseri, Türkiye ve İslam algısı*. Yayımlanmamış yüksek lisans tezi, Nevşehir Üniversitesi, Sosyal Bilimler Enstitüsü, Nevşehir.
- Göver, İ. H. (2017). Küreselleşen dünya ve dünyevileşen küre. 3. *SCF International Conference on Economic and Social Impacts of Globalization*, 5–7 Ekim 2017, Antalya.
- Gutierrez, R. (2016). The view from the top: findings from interviews conducted with Australian University vice-chancellors and human resources directors. In R. Gutierrez (Ed.), *The university for the future, evolutions, revolutions and transformations* (pp. 25–46). Sydney: Lee Hect Harrison.
- Güvenç, B. (1999). *İnsan ve kültür*. İstanbul: Remzi Kitabevi.
- Güzel, S. (2006). “Sosyal yapı” ve “toplumsal yapı” bileşkesinde sosyokültürel yapı kavramı. *Sosyoloji Konferansları Dergisi*, 34, 83–96.
- İTÜ Gümüşsuyu Kampüsü (2019). IMG 5143. 3 Haziran 2019 tarihinde <http://eskiweb.arsiv.itu.edu.tr/Album/Gumussuyu%20Kampusu/default.htm> adresinden erişildi.
- Jensen, K. G., & Birgisdottir, H. (2018). *Guide to sustainable building certifications*. Copenhagen: SBI and GXN.
- Kent County Council (2012). *Renewable energy for Kent, Part II: Underpinning the vision*. 3 Haziran 2019 tarihinde <https://www.kent.gov.uk/_data/assets/pdf_file/0003/11991/Kent-Renewable-Energy-Part-2-April-2012-Updated-Version-Final.pdf> adresinden erişildi.
- Kırkan, B., & Kalelioğlu, F. (2017). Türkiye’de uzaktan eğitim merkezlerinin durumu: Betimsel bir çalışma. *Journal of Instructional Technologies & Teacher Education*, 6(3), 88–98.
- Kırtepe, S. (2014). Sosyokültürel değişim ve kitle iletişim araçları. *Gaziosmanpaşa İlahiyat Fakültesi Dergisi*, 2(2), 237–256.
- Kongar, E. (1995). *Toplumsal değişim kuramları ve Türkiye gerçeği*. İstanbul: Remzi Kitabevi.
- Kurzweill, R. (2005). *The singularity is near: When humans transcend biology*. New York, NY: Viking Penguin Books.

- Küçükali, A. (2014). Engellilere uygulanan sosyal politikaların değerlendirilmesi: Atatürk Üniversitesi örneği. *Kırıkkale Üniversitesi Sosyal Bilimler Dergisi*, 4(1), 59–86.
- Leask, B., Beelen J., & Kaunda, L. (2013). Internationalisation of the curriculum: International approaches and perspectives. In H. De Witt, F. Hunter, L. Johnson, & H-G. Van Liempd (Eds.), *Possible futures the next 25 years of internationalisation of higher education* (pp. 187–230). Amsterdam: EAIE.
- Levi-Strauss, C. (1965). Sosyal yapı (E. Güçbilmez, Çev). *Ankara Üniversitesi SBF Dergisi*, 20(2), 681–713.
- Mainardes, E.W., Alves, H., & Raposo, M. (2011). The process of change in university management: from the “ivory tower” to entrepreneurialism. *Transylvanian Review of Administrative Sciences*, 33, 124–149.
- McBride, D. F. (2011). Sociocultural theory: Providing more structure to culturally responsive evaluation. *New Directions for Evaluation*, 2011(131), 7–13.
- Mihut, G., Gayardon, A., & Rudt, Y. (2017). The long-term mobility of international faculty: A literature review. In M. Yudkevitch, P. G. Altbach, & L. Rumbley (Eds.), *International faculty in higher education: Comparative perspectives on recruitment, integration and impact*. (pp. 15–31). New York, NY: Routledge.
- Modernisation of Higher Education (2014). *Report to the European Commission on new modes of learning and teaching in higher education*. Luxembourg: Publications Office of the European Union.
- National Center for Education Statistics (NCES) (2019). *Digest of education statistics*. 7 Haziran 2019 tarihinde <https://nces.ed.gov/programs/digest/d17/tables/dt17_311.15.asp?current=yes> adresinden erişildi.
- Nordin, M. Z. F. (2017). *History and epistemology of universities*. Kuala Lumpur: IDEAS-Institute for Democracy and Economic Affairs Policy Paper no 41.
- OECD (2018). *The future of education and skills, education 2030*. Paris: OECD Publications.
- Oğuz, E. S. (2011). Toplum bilimlerinde kültür kavramı. *Edebiyat Fakültesi Dergisi*, 28(2), 123–139.
- Özay, M. (2007). *Sekülerleşme ve din*. İstanbul: İz Yayıncılık.
- Özdemir, S. M. (2011). Toplumsal değişme ve küreselleşme bağlamında eğitim ve eğitim programları: kavramsal bir çözümleme. *Abi Evran Üniversitesi Eğitim Fakültesi Dergisi*, 12(1), 85–110.
- Özlem, D. (2012). *Tarîh felsefesi*. İstanbul: Notos Kitap Yayınevi.
- Özoğlu, M., Gür, B. S., & Coşkun, İ. (2012). *Küresel eğilimler ışığında Türkiye’de uluslararası öğrenciler*. Ankara: SETA.
- Patria, B. (2012). Change management in the higher education context: A case of student-centred learning implementation. *International Journal of Education*, 4(4), 176–191.
- Pictures of England (2018). *Oxford pictures*. 6 Kasım 2018 tarihinde <<http://www.picturesofengland.com/England/Oxfordshire/Oxford/pictures/1025687>> adresinden erişildi.
- Proud Refrain (2018). *Cb-cb-cb-cb-changes*. 1 Kasım 2018 tarihinde <<https://www.proudfreain.org/category/campus-comparisons/>> adresinden erişildi.
- Rızvanoğlu, E. (2013). Çizgisel tarihe karşı çıkışları bağlamında Spengler ve Tonybee’nin döngüsel tarih yaklaşımları. *Kayı Dergisi*, 20, 239–252.
- Rochester Institute of Technology (2019). *Celebrating 50 years at RIT’s Henrietta campus*. 22 Temmuz 2019 tarihinde <<https://www.rit.edu/news/celebrating-50-years-rits-henrietta-campus>> adresinden erişildi.
- Roux, P. W. (2014). English as an international language: The debate continues. *Polyglossia*, 26, 45–58.
- Sağocak, M. (2007). Tasarımın sosyokültürel boyutu. *Megaron YÜ Mimarlık Fakültesi E-Dergisi*, 2(4), 254–265.
- Saklı, A. R., & Akbulut, H. T. A. (2017). Dünyada ve Türkiye’de üniversitelerin tarihi gelişimi. A. R. Saklı (Ed.), *Recep Tayyip Erdoğan Üniversitesi öğrenci ve akademisyenleri ile Rize halkının karşılıklı algı ve beklentileri* (s. 9–49). Ankara: Ofset Basım Matbaacılık.
- Texample.net (2018). *Example: Rotated triangle*. 31 Ekim 2018 tarihinde <<http://www.texample.net/tikz/examples/rotated-triangle/>> adresinden erişildi.
- Tremblay, K., Lalancette, D., & Roseveare, D. (2012). *Assesment of higher education learning outcomes (AHELO). Feasibility Study Report Vol 1: Design and implementation*. Paris: OECD Publications.
- Turhan, M. (2010). *Kültür değişimleri: Sosyal psikoloji bakımından bir tetkik* (6. baskı). İstanbul: Çamlıca Yayınları.
- United Nations Population Fund (UNFPA) (2018). *World population dashboard*. 31 Ekim 2018 tarihinde <<https://www.unfpa.org/data/world-population-dashboard>> adresinden erişildi.
- University of Kent (2015). *Concept master plan*. 7 Kasım 2018 tarihinde <<https://www.kent.ac.uk/masterplan/downloads/canterbury-campus-master-plan-2016.pdf>> adresinden erişildi.
- University of Kent (2019). *Canterbury campus*. 3 Haziran 2019 tarihinde <<https://www.kent.ac.uk/locations/canterbury/>> adresinden erişildi.
- Universität Würzburg (2018). *University archive*. 6 Kasım 2018 tarihinde <<https://www.uni-wuerzburg.de/en/uniarchiv/history/history/alte-uni/>> adresinden erişildi.
- Valpy, A. J. (1828). *An etymological dictionary of the Latin language*. London: Baldwin, Longman and Whittaker.
- Varlamova, D. (Ed.). (2015). *Atlas of emerging jobs*. Moscow: Creative Agency Brainstorm.
- Wissema, J. G. (2009). *Towards the third generation university, managing the university in transition*. UK: Edward Elgar Publishing.
- Zuti, B., & Lukovics, M. (2015). *Fourth generation universities and regional development*. MPRA-Munich Personal RePEc Archive Paper, No:77460. 06 Kasım 2018 tarihinde <<https://mpa.ub.uni-muenchen.de/77460/>> adresinden erişildi.

Bu makalenin kullanım izni Creative Commons Attribution-NoCommercial-NoDerivs 3.0 Unported (CC BY-NC-ND3.0) lisansı aracılığıyla bedelsiz sunulmaktadır. / This work is licensed under the Creative Commons Attribution-NonCommercial-NoDerivs 3.0 Unported (CC BY-NC-ND3.0) License. To view a copy of this license, visit <http://creativecommons.org/licenses/by-nc-nd/3.0/> or send a letter to Creative Commons, PO Box 1866, Mountain View, CA 94042, USA.